

Author

Kuznetsova Natalia Viktorovna — PhD in Economics, Associate Professor, Department of Accounting, Analysis, Statistics and Audit, Baikal State University, 11, Lenin St., Irkutsk, 664003, e-mail: n_smit@mail.ru.

УДК 31: 330.5 (571.53)

О.А. Рогачева

Байкальский государственный университет,
г. Иркутск

ДИНАМИКА ДОХОДОВ НАСЕЛЕНИЯ ИРКУТСКОЙ ОБЛАСТИ В НАЧАЛЕ XXI ВЕКА

В статье приводится анализ изменения реальных показателей доходов населения: располагаемых денежных доходов, начисленной заработной платы и размера назначенных пенсий населения Иркутской области в период с 2000 по 2015 гг. Также проводится сравнительный анализ средних показателей доходов населения Иркутской области с аналогичными показателями в среднем по России. За этот же период проводится анализ структурных сдвигов в денежных доходах по источникам получения.

Ключевые слова: реальные денежные доходы населения, динамика денежных доходов, структура денежных доходов.

O.A. Rogacheva

Baikal State University,
Irkutsk

THE DYNAMICS OF INCOMES OF THE IRKUTSK REGION POPULATION IN THE POST-REFORM PERIOD

The article gives an analysis of the dynamics of real disposable income, real wages and real size of pensions of the Irkutsk region population in the period from 2000 to 2015 in comparison with similar indicators of Russia as a whole. There is an analysis of the changes in the structure of monetary income by source and distribution of the population by real monetary incomes during the same period.

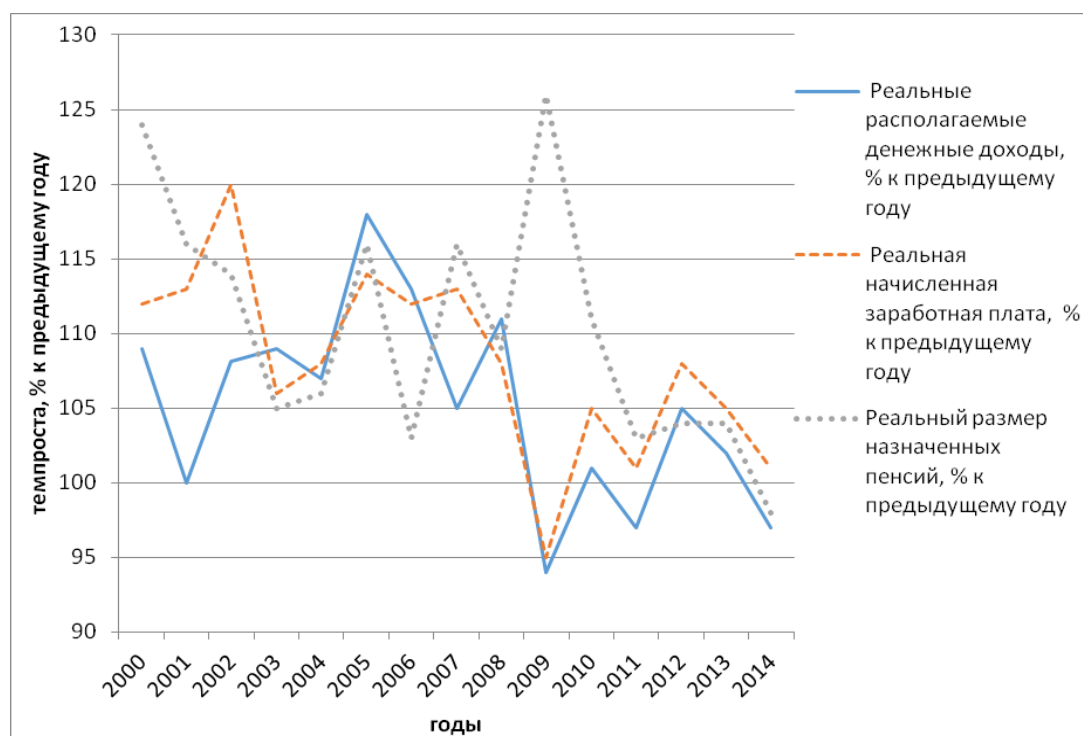
Keywords: real monetary income of population, dynamics and structure of monetary incomes, distribution of the population by real monetary incomes.

Прошло полтора десятка лет нового тысячелетия. Начало века для российских граждан сопровождалось с одной стороны повышением показателей уровня жизни населения, после огромного падения в 90-х годах прошлого века

и очередным снижением, связанным с мировым экономическим кризисом. В данной статье рассмотрим динамику показателей доходов населения Иркутской области за период с начала нового тысячелетия и сравним показатели Иркутской области с аналогичными показателями по Российской Федерации в среднем.

К основным показателям доходов, характеризующих уровень жизни в целом, органы официальной статистики России относят следующие показатели: среднедушевые доходы населения, среднемесячную заработную плату занятых в экономике, средний размер назначенных пенсий с учетом компенсационных выплат. Оценивая динамику этих показателей, целесообразно говорить об изменении реальных показателей, а не номинальных (значения которых естественно имеют существенный рост в условиях инфляции).

Проведем анализ изменения основных показателей доходов в реальном выражении, т.е. в сопоставимых ценах (ценах прошлого года) за период с 2000 по 2014 годы. На рисунке изображены графики цепных темпов роста (относительно предыдущего года) основных реальных показателей доходов населения Иркутской области.



Динамика реальных показателей отдельных видов доходов населения Иркутской обл. с 2000 по 2014 годы

На рисунке видно, что изменение всех показателей доходов населения области за период с начала нового тысячелетия население колеблется, в целом имея криволинейную тенденцию, стремясь сначала к повышению показателей, а затем к некоторому их снижению. Самый высокий темп роста реального располагаемого денежного дохода с начала века был отмечен в 2005 г., до 2008 г. продолжался его рост, однако изменение темпов роста (относительное ускорение) замедлилось и даже упало. Начиная с 2008 г. наблюдается тенденция к сни-

жению темпов роста большинства показателей реальных доходов, а в последние два года отмечалось снижение реальных показателей. Можно отметить, что в 2014 г. по официальной информации реальный располагаемый денежный доход населения Иркутской области находился на уровне реального дохода 2007 г. Тенденция роста среднемесячной заработной платы занятых в экономике в целом не отличается от тенденции изменения денежного дохода в целом. А вот по изменению пенсий можно отметить положительную динамику на всем анализируемом периоде и снижение реальных показателей только в 2014 г.

Сопоставляя динамику реальных показателей средних доходов населения Иркутской области и жителей России в среднем, можно отметить, что не отличаются только тенденции изменения показателей размеров пенсий, что, скорее всего, объясняется пенсионной системой государства. По остальным видам доходов наблюдается значительное отличие цепных темпов роста областных показателей и общероссийских, особенно в начале анализируемого периода. В начале века отмечалось существенное отставание роста реальных денежных доходов населения Иркутской области по сравнению с общероссийскими показателями (на 5–9 %), и только в 2005 и 2008 гг. незначительное превышение темпов роста показателей по области. Начиная с 2008 г. динамика реальных показателей денежных доходов по области и по стране в целом существенно не отличается, однако темпы роста показателей по Иркутской области всегда ниже, чем по России в среднем. По реальной начисленной заработной плате в начале периода ситуация противоположная: только в 2002 г. рост реальной заработной платы заметно выше общероссийского. Несмотря на заметный спад всех показателей в последние годы, в среднем за анализируемый период отслеживается тенденция к росту реальных показателей доходов.

Основные показатели доходов населения и показатели их динамики и колеблемости в среднегодовом исчислении по Иркутской области и России за период 2000–2014 гг. приводятся в табл. 1.

Таблица 1

Сравнение показателей доходов населения Иркутской области с общероссийскими показателями за 2000–2014 гг.

Показатели	Иркутская область	Россия
Среднедушевые денежные доходы населения в среднем за период (в месяц), рубли	10 718,1	13 344,3
Темп роста реальных располагаемых денежных доходов относительно 2000 г., %	187,5	256,4
среднегодовой темп роста, %	104,9	107,3
стандартное отклонение годовых темпов роста, %	6,4	4,9
Среднемесячная номинальная начисленная заработная плата в среднем за период, рубли	14 903,6	14 947,8
Темп роста реальной начисленной заработной платы относительно 2000 г., %	279,1	341,7
среднегодовой темп роста, %	107,9	109,9
стандартное отклонение годовых темпов роста, %	6,1	6,7

Показатели	Иркутская область	Россия
Средний за период размер назначенных пенсий (в месяц), рубли	5 003,4	4 644,6
Темп роста реальной назначенной пенсии относительно 2000 г., %	339,5	369,6
среднегодовой темп роста, %	110,1	110,9
стандартное отклонение годовых темпов роста, %	7,9	9,9

Из табл. 1 видно, что по Иркутской области почти все абсолютные и относительные средние показатели ниже, чем среднероссийские, за исключением небольшого превышения среднего размера назначенных пенсий. Да и по этому показателю темпы роста по Иркутской области ниже, чем общероссийские показатели. Для оценки колебания годовых (цепных) темпов роста реальных доходов использовано среднее квадратическое (стандартное) отклонение ежегодных темпов роста от среднегодового темпа роста. Колеблемость цепных темпов роста реального денежного дохода населения Иркутской области превышает среднероссийские показатели. Максимальная амплитуда цепных темпов роста этого показателя по Иркутской области достигла 24 %, а по России — 16 %. Таким образом, в первое десятилетие 21 века изменение среднедушевых денежных доходов населения Иркутской области проходило более нестабильно по сравнению с изменением доходов россиян в среднем.

Показатель средней начисленной заработной платы занятых в экономике Иркутской области наиболее близок к аналогичному среднероссийскому показателю, однако темпы его роста отстают от общероссийских и при сохранении тенденции изменения заработная плата занятых по Иркутской области будет отставать от общероссийского показателя все сильнее.

Таким образом, по Иркутской области пока выше, чем в среднем по России, только показатель среднего размера назначенных пенсий, да и его рост отстает от среднероссийского. На наш взгляд выявляется крайне негативная для населения Иркутской области тенденция последнего десятилетия: цепные темпы роста реальных располагаемых денежных доходов и реальной начисленной заработной платы ниже среднероссийских показателей, отклонения составляют от 2 до 9 %. До 2000 г. отличие среднеобластных показателей от среднероссийских были противоположными: темпы роста реальных денежных доходов населения Иркутской области до 1,5 раз превышали среднероссийские темпы роста аналогичных показателей. Практически с началом нового века темпы роста реальных денежных доходов населения области стали отставать от среднероссийских показателей, а это привело все к большему отставанию реальных располагаемых денежных доходов населения Иркутской области по сравнению с населением Россией в целом.

Росстат и Иркутскстат опубликовали предварительные данные за 2015 г. Основные показатели, характеризующие уровень жизни населения по Иркутской области и России в целом представлены в табл. 2.

Таблица 2

Основные показатели, характеризующие уровень жизни населения в 2015 г.

Показатели	Иркутская область	Россия	Отношение Иркутской области к России, %
Среднедушевой денежный доход населения, р.	22 203,3	30 514,4	72,76
Соотношение среднедушевых денежных доходов и величины прожиточного минимума, %	223,5	312,4	71,54
Удельный вес населения с доходами ниже прожиточного минимума, в % к общей численности населения	20,5	13,3	154
Удельный вес населения с доходами до 7 тыс. р.	9,1	6,2	146,8
Удельный вес населения с доходами свыше 60 тыс. р.	3,7	10,2	36,3
Центральные доходы на душу населения в месяц (медиана), р.	17 657	22 845	77,3
Среднемесячная заработная плата занятых в экономике, р.	32 624,4	33 981	96

По табл. 2 видно, что отклонения показателей Иркутской области от общероссийских показателей составляет от 4 до 64 % в худшую для нашего региона сторону. Самое небольшое отклонение наблюдается по показателю среднемесячной заработной платы занятых в экономике, а самое большое — по показателю доли обеспеченного населения (с доходами более 60 тыс. рублей).

Сравнивая изменения в структуре доходов населения Иркутской области по источникам их получения, можно отметить структурные сдвиги (см. табл. 3). С начала анализируемого периода увеличилась доля оплаты труда и социальных выплат (в 2013 и 2014 гг. их суммарная доля превышает 79 % в структуре денежных доходов). В отличие от России в целом, по отдельным регионам статистики не выделяют отдельно доходы от собственности (дивиденды, проценты по вкладам и др.), а также другие доходы (наследство, выигрыши, продажа вещей и др.).

Таблица 3

Структура денежных доходов населения Иркутской области (проценты)

Статья доходов	2000	2005	2009	2010	2011	2012	2013	2014
Денежные доходы — всего	100	100	100	100	100	100	100	100
в том числе:								
оплата труда ¹	42,5	45,0	47,2	47,7	49,7	52,4	53,3	54,5
социальные выплаты	11,6	13,7	18,3	22,8	24,1	24,4	21,0	20,8
доходы от собственности, предпринимательской деятельности и другие доходы	45,9	41,3	34,5	29,5	26,2	23,2	21,0	20,8

¹ Включая скрытую (официально не учтенную) заработную плату.

Для оценки структурных различий можно использовать интегральный коэффициент структурных сдвигов (например, как полусумма абсолютных отклонений удельных весов доходов, относящихся к разным годам). Коэффициент принимает значения от 0 до 1, чем ближе значение к 1, тем сильнее структурные различия. Так, сравнивая структуру денежных доходов населения Иркутской области за отдельные годы анализируемого периода со структурой денежных доходов 2000 г., можно отметить, что до 2005 г. отмечалась схожесть структур (коэффициент до 0,1). После 2012 г. начал проявляться низкий уровень различий со структурой начала века (коэффициент структурных сдвигов в пределах 0,21–0,25) за счет уменьшения доли прочих доходов в структуре денежных доходов.

Аналогичным образом можно сопоставить структуру денежных доходов населения Иркутской области со структурой денежных доходов россиян за отдельные годы анализируемого периода. За все годы сравнения по области наблюдается меньшая доля оплаты труда в общем объеме денежных доходов населения, чем по России в целом, но к окончанию анализируемого периода структурные различия уменьшились. В начале века интегральный коэффициент структурных сдвигов свидетельствовал о низком уровне различий, а в 2014 г. о схожести структур денежных доходов по области и стране в целом.

Значения показателей дифференциации более полно характеризуют распределение населения по среднему денежному доходу. За период с 2000 по 2013 гг. значение коэффициента дифференциации доходов населения (коэффициента фондов), характеризующего отношение среднего дохода 10 % наиболее богатого населения к среднему доходу 10 % наименее богатого населения, колебалось по Иркутской области от 14,8 (в 2000 г.) до 15,9 (в 2010 г.). В 2014 г. этот показатель существенно снизился и достиг 12,9 раза. Коэффициенты дифференциации доходов населения Иркутской области на начало века превышали аналогичные показатели по россиянам в целом, но начиная с 2005 г. стали отставать, что особенно заметно в 2014 г. (по России коэффициент дифференциации оставил 16 раз против 12,9 по области). Как правило, коэффициент дифференциации увеличивается в периоды роста реального денежного дохода населения. Можно предположить, что у более обеспеченного населения доходы растут в первую очередь и интенсивнее, чем у менее обеспеченного. Кроме того можно отметить, что в 2015 г. снизилась доля обеспеченного населения в Иркутской области (см. табл.2), т.е. снижение уровня жизни коснулось не только малообеспеченного населения, но и обеспеченного.

Таким образом, отметим среди позитивных результатов анализа официальной статистики доходов населения Иркутской области, увеличение реальных показателей денежного дохода, начисленной заработной платы и назначенных пенсий относительно 2000 г. на 87,5 %, 179,1 % и 239,5 % соответственно.

Среди негативных результатов отметим:

– высокая колеблемость реальных показателей доходов населения, с наметившейся тенденцией к снижению, что не способствует стабилизации настроения населения и не обеспечивает точного прогноза;

– усиление различий темпов роста реальных денежных доходов и реальной начисленной заработной платы населения Иркутской области и темпов роста этих показателей по населению России.

Список использованной литературы

1. Иркутская область в цифрах. 2004 : стат. сб. — Иркутск : Иркуткстат, 2005.
2. Приангарье: год за годом. 2009: стат. сб. — Иркутск : Иркуткстат, 2010.
3. Иркутская область в цифрах. 2014: стат. сб. — Иркутск : Иркуткстат, 2015.
4. Социально-экономическое положение Иркутской области. Март 2016 [Электронный ресурс] : стат. сб. — Иркутск : Иркуткстат, 2016. — № . — Режим доступа : [http:// www.irkutskstat.gks.ru](http://www.irkutskstat.gks.ru).
5. Россия в цифрах. 2005 : крат. стат. сб. — М. : Росстат, 2005.

Информация об авторе

Рогачева Ольга Александровна — кандидат экономических наук, доцент, кафедра бухгалтерского учета, анализа, статистики и аудита, Байкальский государственный университет, 664003, г. Иркутск, ул. Ленина, 11, e-mail: oar30@mail.ru.

Author

Rogacheva Olga Aleksandrovna — PhD in Economics, Associate Professor, Department of Accounting, Analysis, Statistics and Audit, Baikal State University, 11, Lenin St., Irkutsk, 664003, e-mail: oar30@mail.ru.

УДК 331.2

Е.В. Балдынова

Байкальский государственный университет,
г. Иркутск

ПОДХОДЫ К ОПЛАТЕ ТРУДА В РАЗЛИЧНЫХ ЭКОНОМИЧЕСКИХ СИСТЕМАХ

В данной статье рассматриваются понятие экономической системы, виды общества, модели экономических систем и отношение к заработной плате в данных системах, а также номинальная и реальная заработная плата как один из механизмов стимулирования экономической деятельности. Расчет производится на примере Иркутской области. На современном этапе развития общества существуют различия в номинальной и реальной заработной плате. Номиналь-